



SITUATION FINANCIERE DE LA COMMUNE DE VILLENEUVE-LES-MAGUELONE

La présente analyse financière sommaire, a pour objet de réactualiser la précédente analyse qui concernait les exercices 1999 à 2005, pour en mesurer les évolutions. Elle prend donc en compte la gestion de l'exercice 2006 et 2007 et prend date au 31 décembre 2007. La population retenue s'élève toujours à 7400 habitants, et les données recueillies, qui proviennent du budget principal et des comptes de gestion, sont exprimées soit en Euros (€), soit en milliers d'Euros (K€).

PRINCIPAUX CONSTATS

Dans une première approche de son fonctionnement courant, la Commune de Villeneuve lès Maguelone a connu une hausse modérée de 3.13 % de ses charges de fonctionnement et une augmentation bien plus importante de 8.47 % de ses produits, entraînant de ce fait une augmentation de 200 % de sa capacité d'autofinancement qui permet de couvrir le remboursement de la dette, et de financer aisément les dépenses d'investissement.

Cet élément est du principalement à une **augmentation conjoncturelle** des produits de fonctionnement qui provient principalement de ressources exceptionnelles du budget annexe du lotissement DOMENOVES dont les résultats excédentaires ont été intégré au budget principal de Villeneuve lès Maguelonne. et qui ne présentent à priori aucun caractère de pérennité.

Cet élément est largement corroboré par le ratio d'autofinancement courant qui rapproche les charges de fonctionnement courant abondé du remboursement de la dette, par rapport aux produits de fonctionnement courant, c'est à dire en y excluant les produits exceptionnels, et qui s'élève à 0.86, chiffre situé dans l'excellence de la norme admise.

L'observation concernant les charges de personnel, qui représentent la moitié du budget de fonctionnement, et absorbent plus de la totalité des impôts locaux, demeure toujours d'actualité ; il en est de même des charges financières qui se révèlent toujours bien supérieures aux moyennes de référence.

Les remarques apportées lors de la précédente analyse financière, quant aux faibles marges de manœuvre sur les bases, les taux et les produits de la fiscalité restent toujours pertinentes, avec un coefficient de mobilisation du potentiel fiscal, très supérieur à la moyenne. .

Le niveau soutenu des dépenses d'investissement n'a pu être maintenu que par cet apport conjoncturel de ressources de fonctionnement.

Perdurent aussi les observations concernant le surendettement dont l'importance et la durée résiduelle obèrent les marges de manœuvres..

Dans la continuité des exercices précédents, la Commune de Villeneuve lès Maguelone se trouve toujours confrontée aux problèmes récurrents d'insuffisance de ressources propres, de lourdeur de charges de personnel, des charges financières d'emprunt, et des charges fiscales.

En conclusion, il convient de garder présent à l'esprit que les bons résultats des exercices 2006 et 2007 ne sont dus qu'à cet apport de ressources exceptionnelles, et que dans le cas où ces derniers disparaissaient en 2008, la commune se retrouverait dans la même situation financière que précédemment. Plus simplement les données financières fondamentales n'ont pas changé, ni dans la structure des dépenses, ni dans celle des recettes, mais leur mauvais état est masqué par une injection de fonds qui transforme virtuellement tous les indicateurs.

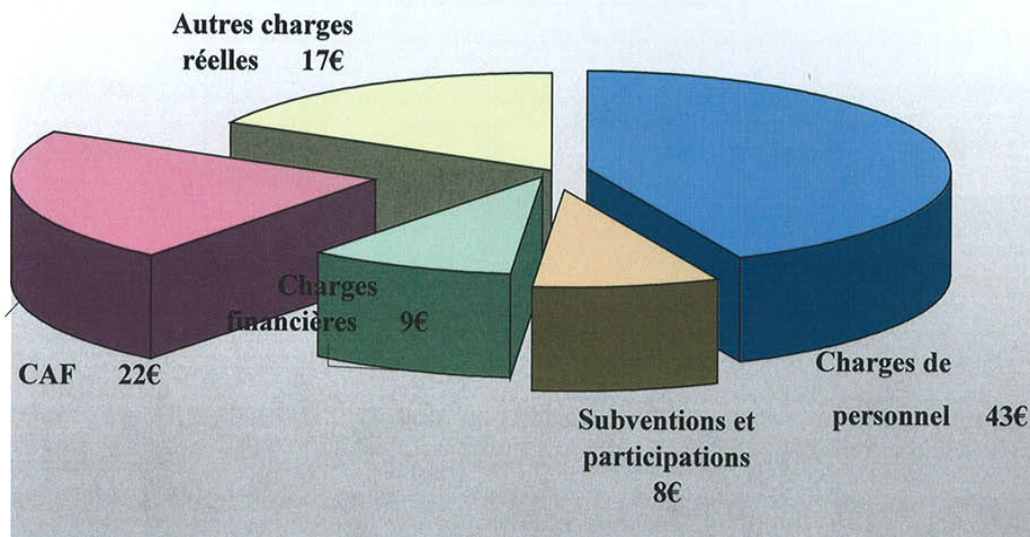
Tableau de synthèse

<i>en EUROS</i>	2007	2007/2006
Résultat comptable	1 949 951	+38,8%
Produits de fonctionnement (1)	9 842 139	+8,5%
dont ressources fiscales	4 657 594	+8,1%
dont DGF et autres dotations	2 130 372	+3,6%
Charges de fonctionnement (1)	7 650 469	+3,2%
dont charges de personnel	4 229 554	+7,0%
dont subventions et participations	828 511	+0,5%
dont charges financières	905 830	-5,0%
Capacité d'autofinancement	2 191 670	+32,3%
Dépenses d'équipement	2 674 274	+122,7%
Remboursements de dettes*	792 519	-14,1%
Emprunts*	0	#DIV/0!

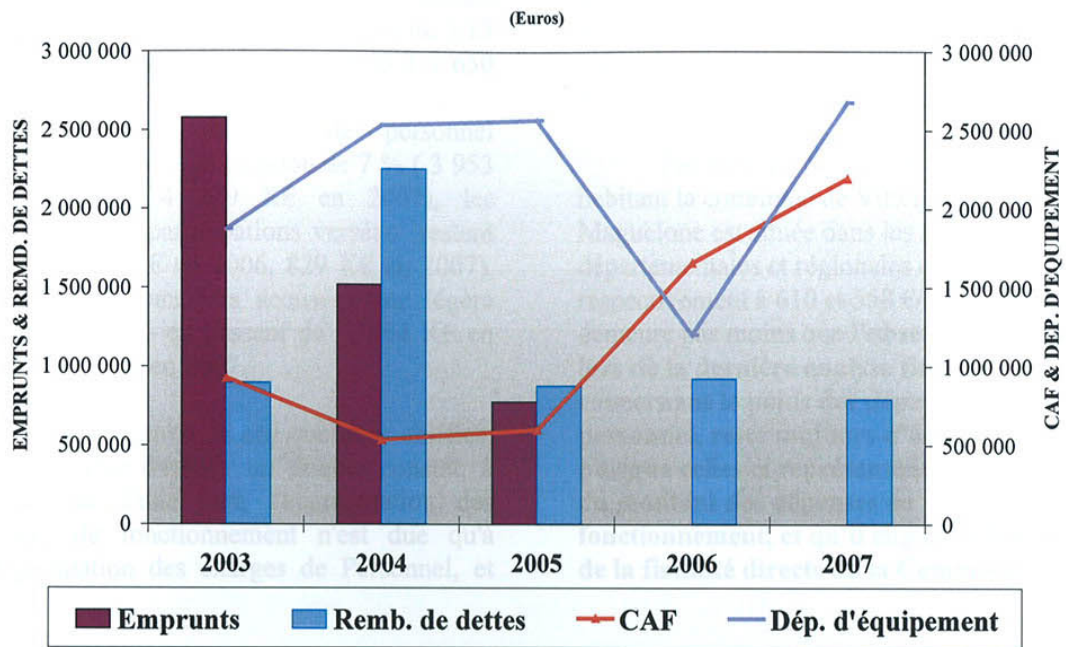
(1) Produits (hors plus values de cession) et charges réelles

* hors refinancements

En 2007, avec 100 euros, la commune a constitué 22€ d'autofinancement et dépensé



Évolution des principaux éléments financiers



Évolution des charges

LES CHARGES

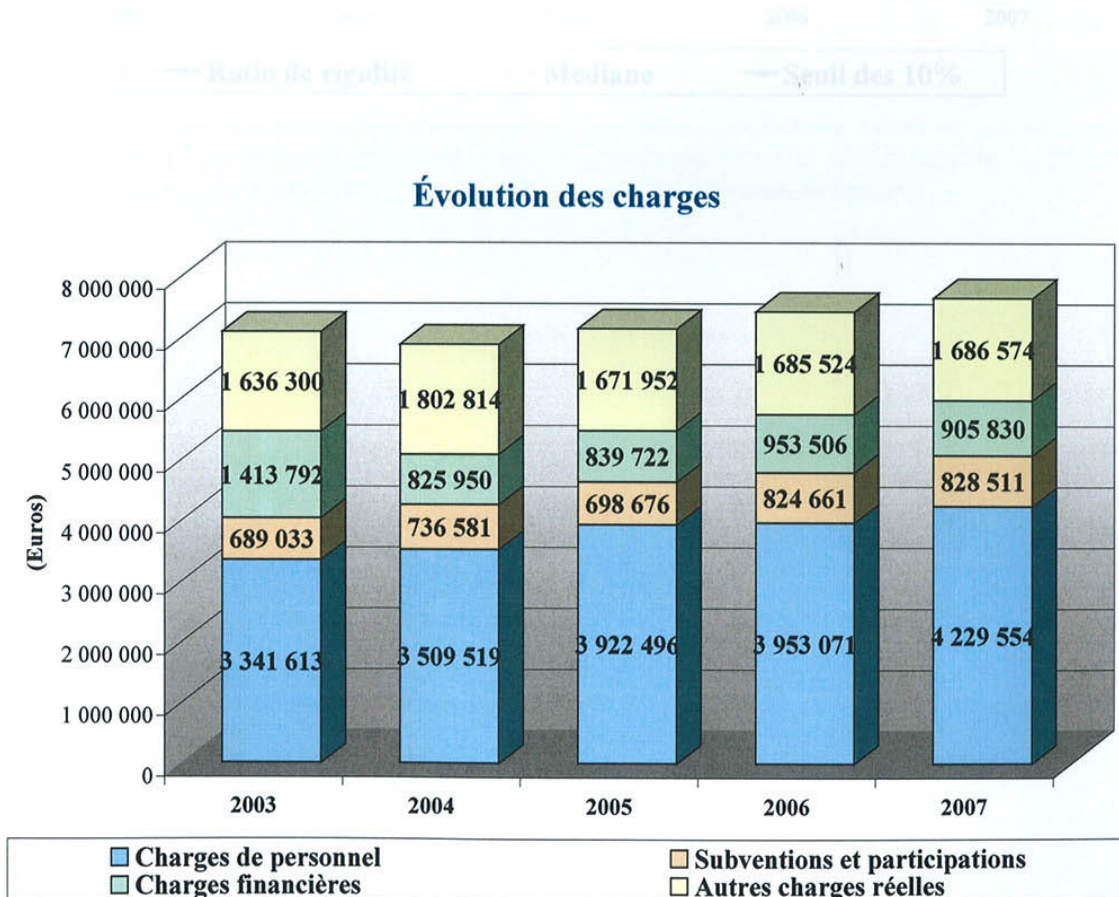
Les charges de fonctionnement réelles connaissent une légère augmentation de 3.13 % en passant de 7 416 K€ en 2006 à 7 650 K€ en 2007.

Tandis que les charges de personnel poursuivent leur augmentation de 7 % (3 953 K€ en 2006, 4 229 K€ en 2007), les subventions et participations versées restent stables (825 K€ en 2006, 829 K€ en 2007), les charges financières accusent une légère baisse de 5.3 % en passant de 954 K€ en 2006 à 906 K€ en 2007.

A l'examen de ces quelques chiffres, il est loisible d'établir un double constat, à savoir que d'une part, l'augmentation des charges de fonctionnement n'est due qu'à l'augmentation des charges de Personnel, et

que d'autre part la stabilité des autres postes de dépenses de fonctionnement traduit la volonté affichée par l'Ordonnateur de réduire de façon drastique ces derniers.

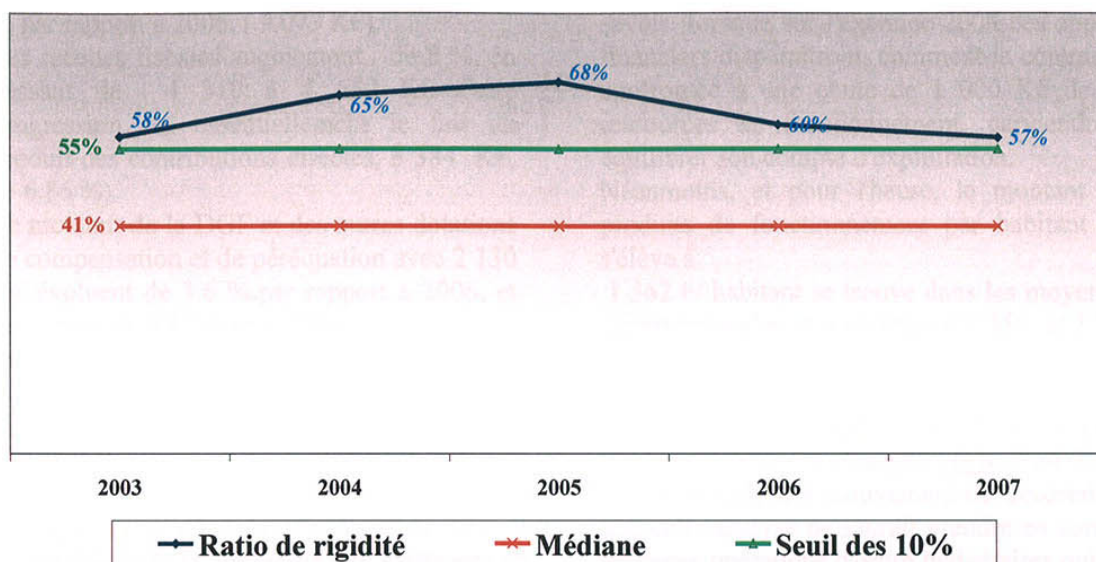
Par ailleurs, même si avec 572 €/habitant la commune de Villeneuve lès Maguelone est située dans les moyennes départementales et régionales qui s'établissent respectivement à 610 et 558 €/h, il n'en demeure pas moins que **l'observation faite lors de la dernière analyse financière, concernant le poids des dépenses de personnel, reste toujours d'actualité puisque celles ci représentent encore 55% du montant des dépenses de fonctionnement, et qu'il englutit la totalité de la fiscalité directe de la Commune.**



On notera l'embellie toute provisoire due à l'intégration des résultats bénéficiaires des opérations de lotissement a permis une baisse du ratio de rigidité des charges soit 57% contre 68% en 2005 en relevant

- que ce ratio reste supérieur au seuil des dix pour cent des communes présentant le plus mauvais score d rigidité
- que cette amélioration ne se reproduira pas en 2008 faute d'intégration à réaliser.

Couverture des charges (personnel, contingents, intérêts) par les produits



LES PRODUITS

Avec un montant de 9 842 K€, les **produits de fonctionnement réels** ont enregistré en 2007 une augmentation substantielle de 8.47 % par rapport à 2006, (9 073 K€).

Les recettes fiscales augmentent de 8 %, en passant de 4 310 à 4 657 K€ Cette progression est essentiellement le fait du produit des contributions directes, 3 384 K€, (+ 6.86 %).

Le montant de la DGF et des autres dotations de compensation et de péréquation avec 2 130 K€ évoluent de 3.6 %.par rapport à 2006, et seulement de 8.13 depuis 2002.

Les produits courants quant à eux, qui s'élevaient à 1 747 K€ en 2005 évoluent de 41 % en 2006

(2 708 K€), et de 7 % en 2007 (2 900 K€), soit une augmentation de 47 % en 2 ans .

Cet apport est dû à la réintégration dans la comptabilité de la commune des excédents du budget annexe du lotissement DOMENOVES qui a enregistré un excédent global de 2 195 K€. Ces résultats sont un retour logique sur

investissement, mais demeurent un élément conjoncturel.

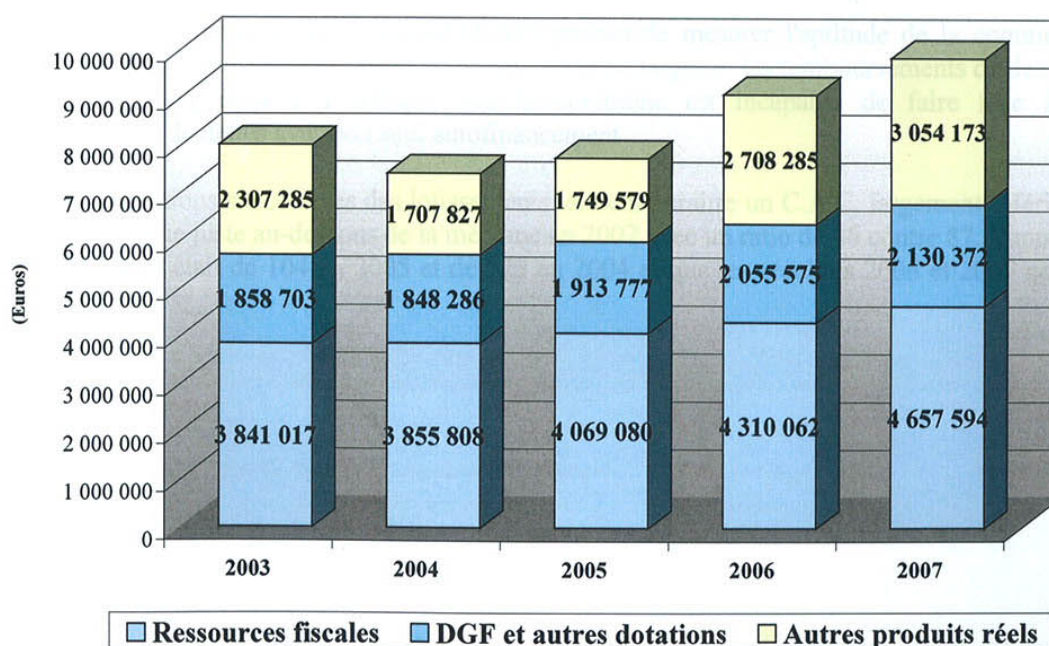
Au demeurant, on peut se poser la question de savoir lorsque sur l'exercice 2008 ces apports financiers disparaîtront, comment la commune, confrontée à une chute de 1 000 K€ de ses ressources de fonctionnement, parviendra à équilibrer son compte d'exploitation.

Néanmoins, et pour l'heure, le montant des produits de fonctionnement par habitant qui s'élève à

1 362 €/ habitant se trouve dans les moyennes départementales et régionales (1 356 et 1 290 €/h).

Il est essentiel de rappeler que l'analyse porte sur les produits (et charges) **réels**, c'est à dire qui donnent lieu à mouvement de trésorerie et que cette analyse ne saurait prendre en compte les pures opérations d'ordre budgétaires qui ont conduit à un résultat positif de fonctionnement extraordinaire (et en contrepartie à un résultat d'investissement déficitaire)

Évolution des produits



LA CAPACITÉ D'AUTOFINANCEMENT EN HAUSSE

La Capacité d'autofinancement (CAF) représente l'excédent résultant du fonctionnement utilisable pour financer les opérations d'investissement (remboursements de dettes, dépenses d'équipement...). Elle est calculée par différence entre les produits réels de fonctionnement (hors produits de cession d'immobilisation) et les charges réelles.

Compte tenu de la dernière remarque mentionnée supra, l'évolution plus importante des produits de fonctionnement (+ 17.3 % en 2006 et 8.5 % en 2007) par rapport aux charges de fonctionnement (+ 4 % en 2006 et + 3.2 % en 2007) aboutit tout à fait logiquement à une augmentation de la CAF brute de 176.4 % en 2006 et + 32.3 % en 2007.

Cette capacité d'autofinancement permet de couvrir très largement les remboursements de dettes en capital, et de générer une Capacité d'autofinancement nette très confortable, et très utile au financement des dépenses d'investissement.

En données chiffrées, la CAF nette passe de - 280 K€ en 2005 à 734 K€ en 2006 et 1 399 K€ en 2007. Et se situe avec 190 €/habitant très largement au dessus des moyennes départementales et régionales (70 et 38 € / habitant) .

Il est à noter que dans un schéma classique où le budget ne serait pas abondé par ces deux excédents du budget annexe, la CAF brute permettrait de faire face au remboursement d'emprunts mais ne permettrait pas de dégager une CAF nette pour faire face au financement des éventuelles dépenses d'investissement.

Le financement des investissements

LE COEFFICIENT DAUTOFINANCEMENT COURANT

Le coefficient d'autofinancement courant (CAC) permet de mesurer l'aptitude de la commune à autofinancer ses investissements, après avoir couvert ses charges et les remboursements de dettes. Un coefficient supérieur à 1 indique que la commune est incapable de faire face à ses remboursements de dettes avec son seul autofinancement

Les deux intégrations successives des lotissements laissent paraître un C.A.C. largement inférieur à 1. Il se situe même juste au-dessous de la médiane en 2007 avec un ratio de 86 contre 87. Rappelons simplement qu'il était de 104 en 2005 et de 123 en 2004 et que les résultats 2006 et 2007 ne sont que passagers.

LE FINANCEMENT DES INVESTISSEMENTS

➤ *Le financement disponible :*

Il représente le total des ressources (hors emprunt) dont dispose la collectivité pour investir, après avoir payé les charges et remboursé ses dettes.

Avec les mêmes réserves formulées dans les paragraphes précédents, le financement disponible de Villeneuve lès Maguelone demeure en très forte augmentation, puisqu'avec 761 K€ en 2005, il passe à 2 436 K€ en 2006, et s'établit à 2 764 K€ en 2007 (+ 233.5 %).

Les éléments qui le composent évoluent à la hausse (CAF), tandis que les remboursements de dettes évoluent plutôt à la baisse .

Il convient toutefois de noter que l'endettement par habitant demeure toujours très élevé ,puisque avec un montant de 18 230 K€, il s'établit à 2 464 € /habitant, pour une moyenne départementale et régionale de 1 523 et 1 571 K€.

Quant aux autres ressources d'investissement, elles évoluent de 63.4 % entre 2005 (1 041K€) et 2006 (1 701 K€), et de -19.8 % entre 2006 et 2007 (1 365 K€)

➤ *Le financement des investissements :*

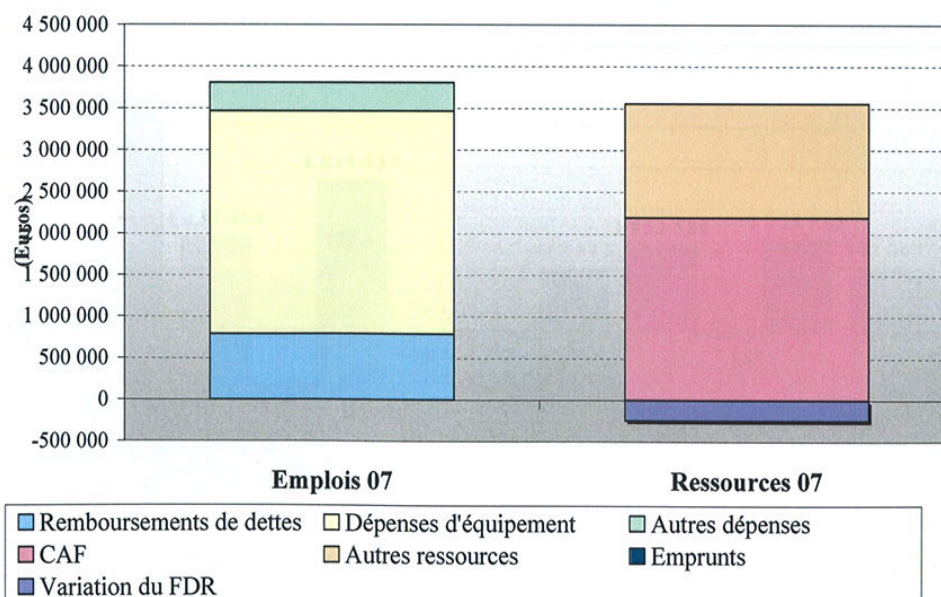
En 2006, le financement disponible (2 436 K€) couvre 103 % des dépenses d'investissement (2 358 K€), contre 93.49 % en 2007 alors qu'il ne couvrait que 27 % en 2004.

Les dépenses d' équipement représentent 71 % des dépenses d'investissement en 2005, 50.89 % en 2006 et 70.28 % en 2007..

Les recettes d'investissement de 2006 et 2007 couvrent respectivement 72 % et 36 % de ces dernières, contre 29 % en 2005.

Le financement disponible et les recettes d'investissement couvrant largement le financement des investissements, la Commune n'a, de ce fait, pas recouru à l'emprunt.

Le financement des investissements



LES ÉQUILIBRES FINANCIERS

➤ **Le fonds de roulement** s'apparente à une réserve. Il permet de couvrir le décalage entre encaissement de recettes et paiement de dépenses.

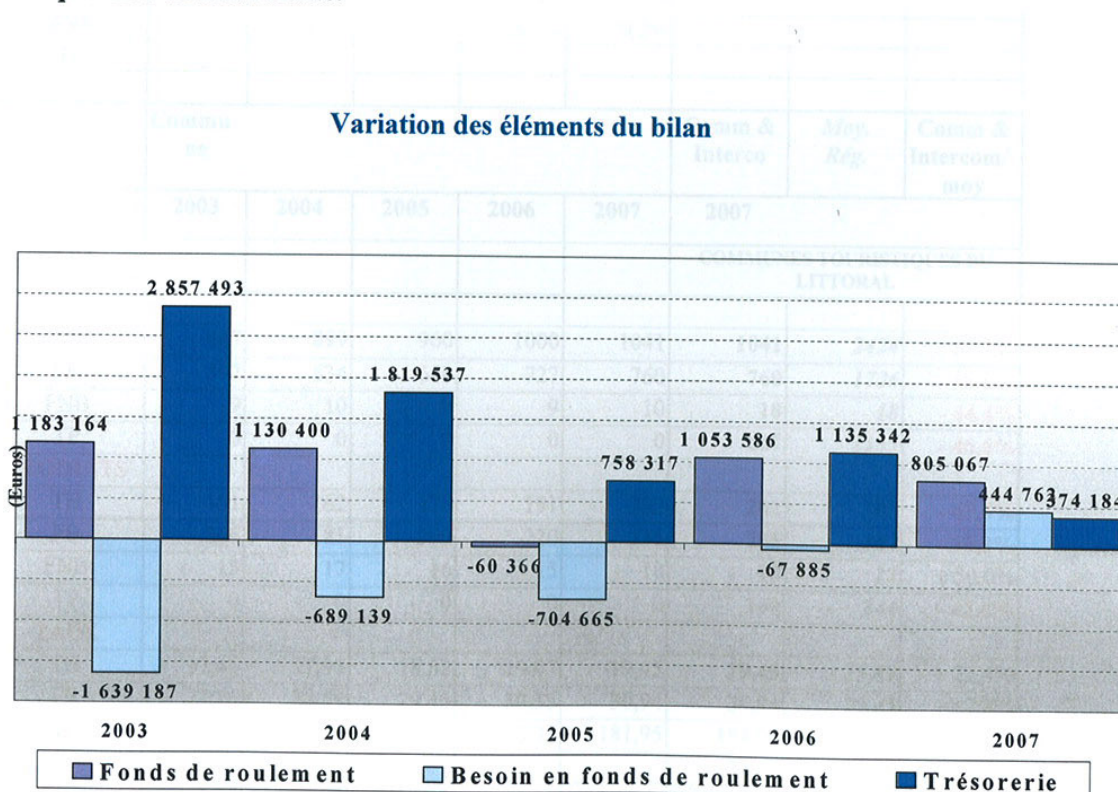
Avec un montant de 1 054 K€ en 2006 et 805 K€ en 2007, le fonds de roulement de Villeneuve lès Maguelone s'est subitement relevé de son niveau de 2005 (- 60 K€), pour les mêmes raisons d'afflux des recettes de fonctionnement souligné plus haut. Il n'est malgré tout pas très brillant puisqu'il ne couvre que 38 jours de dépenses de fonctionnement, et l'on ose pas en déterminer le montant si les 2 295 K€ de recettes exceptionnelles n'étaient pas au rendez-vous .

➤ **Le besoin en fonds de roulement** (BFR) est égal à la différence entre l'ensemble des créances plus stocks et les dettes à court terme. Une créance constatée, non encaissée génère un besoin de financement. A l'inverse, une dette pas encore payée vient diminuer ce besoin de financement.

Le besoin en fonds de roulement de Villeneuve les Maguelone est resté négatif durant six ans, et redevient positif en 2007 (445 K€) .L'opération de transfert de l'excédent du budget annexe du lotissement DOMENOVES d'un montant de 1 215K€ a été pris en charge en 2007 et payé en 2008; de ce fait au 31 décembre cette somme figurant en reste à recouvrer, a obéré de façon significative le BFR 2007 qui devrait normalement se situer autour de - 767 K€.

➤ **La trésorerie** comprend le solde du compte au Trésor, mais également les autres disponibilités à court terme comme les valeurs mobilières de placement.

Avec 374 K€, elle se situe en nette diminution par rapport à 2006 (1 135 K€), et peut à ce titre, être qualifiée de très réduite.



LES MARGES DE MANOEUVRE

LA FISCALITÉ DIRECTE

Villeneuve Les Maguelone								
Population	7 400	7 400	7 400	7 400	7 400			
BASES	2003	2004	2005	2006	2007			
<i>en K€</i>								
TH	6 417	6 650	7 107	7 398	7 703			
FB	4 418	4 694	5 034	5 380	5 622			
FNB	67	76	70	63	74			
TP	0	0	0	0	0			
BASES								
<i>Variation</i>								
TH		+ 3,6%	+ 6,9%	+ 4,1%	+ 4,1%			
FB		+ 6,3%	+ 7,2%	+ 6,9%	+ 4,5%			
FNB		+ 13,1%	- 8,5%	- 9,4%	+ 17,9%			
TP								
PRODUITS								
<i>en K€</i>								
TH	1 120	1 196	1 316	1 411	1 498			
FB	1 226	1 342	1 482	1 632	1 739			
FNB	110	128	121	113	136			
TP	0	0	0	0	0			
PRODUITS								
<i>Variation</i>								
TH		+ 6,7%	+ 10,1%	+ 7,2%	+ 6,2%			
FB		+ 9,4%	+ 10,5%	+ 10,1%	+ 6,6%			
FNB		+ 16,5%	- 5,8%	- 6,7%	+ 20,2%			
TP								
	Commune					Comm & Interco	Moy. Rég.	Comm & Intercom/ moy
	2003	2004	2005	2006	2007	2007		
<i>€/hab.</i>								
							COMMUNES TOURISTIQUES DU LITTORAL	
BASES								
TH	867	899	960	1000	1041	1041	2424	- 57,1%
FB	597	634	680	727	760	760	1726	- 56,0%
FNB	9	10	9	9	10	10	18	- 44,4%
TP	0	0	0	0	0	617	1155	- 46,6%
PRODUITS								
TH	151	162	178	191	202	202	385	- 47,5%
FB	166	181	200	220	235	235	387	- 39,3%
FNB	15	17	16	15	18	18	12	+ 50,0%
TP	0	0	0	0	0	140	244	- 42,6%
TAUX								
TH	17,46	17,98	18,52	19,07	19,45	19,45	15,89	+ 22,4%
FB	27,76	28,59	29,45	30,33	30,94	30,94	22,45	+ 37,8%
FNB	163,29	168,19	173,23	178,38	181,95	181,95	70,11	+ 159,5%
TP						22,71	21,12	+ 7,5%
CMPF	1,17	1,22	1,2	1,23	NC			

LA FISCALITÉ DIRECTE

En 2005, la fiscalité de la commune de Villeneuve lès Maguelone progresse en produits régulièrement d'année en année, 2 432 K€ en 2003, 2 678 K€ en 2004, 2 921 K€ en 2005, 3 166 K€ en 2006 et 3 384 K€ en 2007., et se situe sur une courbe ascendante qui a évolué assez fortement durant ces cinq dernières années (39 % depuis 2003).

Aucune modification importante n'étant intervenue dans la politique fiscale de la Commune, les observations faites en 2005 concernant les bases qui restent bien inférieures à la moyenne régionale, les taux qui demeurent très supérieurs à cette même moyenne, et les produits qui n'enregistrent pas d'évolution décisive, restent toujours d'actualité .(cf tableaux supra).

Le coefficient de mobilisation du potentiel fiscal s'élève à 1.25, et se situe toujours très au dessus des moyennes régionale et nationale (1,07 et 0,99).

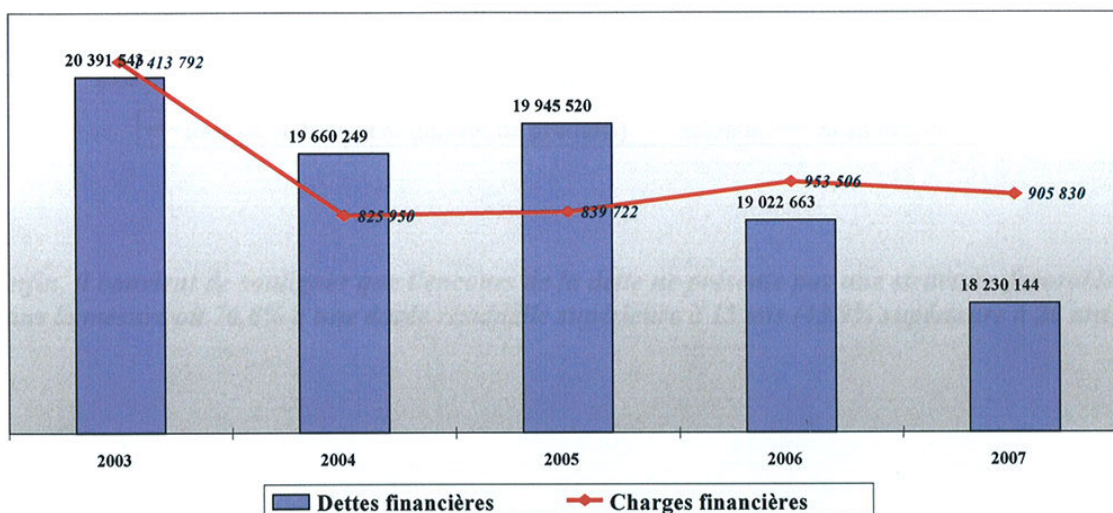
	CMPF calculé avec les taux moyens nationaux de la catégorie démographique			
	pour la Commune	départementale	régionale	nationale
Coefficient de mobilisation du potentiel fiscal (1)	1,25	N.S.	1,07	0,99

Le faible rendement fiscal trouve toujours une grande partie de son explication, dans la faiblesse des bases d'imposition, et surtout le poids des abattements consentis en matière de taxe d'habitation.

L'ENDETTEMENT

➤ L'encours d'endettement de la commune accuse une légère décélération progressive et constante depuis 2005 en passant de 19 946 K€ à 18 230 K€ en 2007 ; il représente une charge par habitant de 2 464 K€ très au dessus des moyennes régionales et départementales qui s'élèvent respectivement à 1 519 K€ et 1 557 K€ et 2 011 K€ pour les communes du littoral.

Évolution de la dette

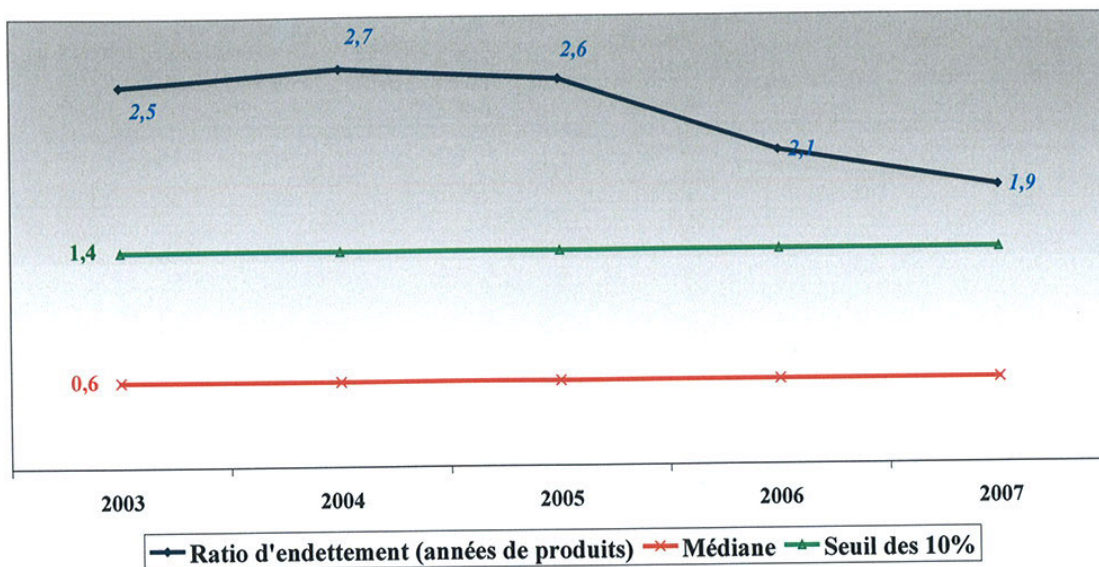


➤ La charge financière, en légère augmentation de 1.66% en passant de 825 K€ en 2004 à 839 K€ en 2005 a évolué à la hausse en 2006 avec 953 K€ et rebaisé en 2007 avec 905 K€; elle représente une charge par habitant de 122 €, très supérieure à la moyenne départementale et régionale de 66 €. (88 € pour la MRCL).

Le montant du remboursement de la dette quant à lui augmente de 5.1 % (879 K€ en 2005 et 923 K€ en 2006) pour rediminuer de 15% en 2007 avec 793 K€ .

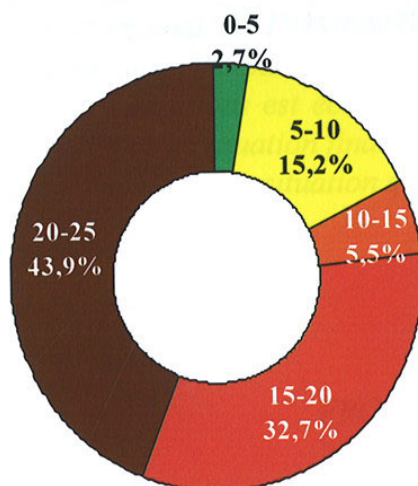
Au demeurant, le ratio de surendettement qui mesure l'encours total de la dette/ produits de fonctionnement, qui s'élevait à 2.58 en 2005 est retombé à 2.10 puis 1.85 en 2006 et 2007, simplement et toujours par l'apport de l'excédent du budget annexe du Lotissement DOMENOVES qui augmente les produits de fonctionnement. Malgré cette baisse conjoncturelle, il se situe toujours au delà du seuil des 10% des communes présentant les plus mauvais ratios.

Nombre d'années de produits nécessaire au remboursement de la dette

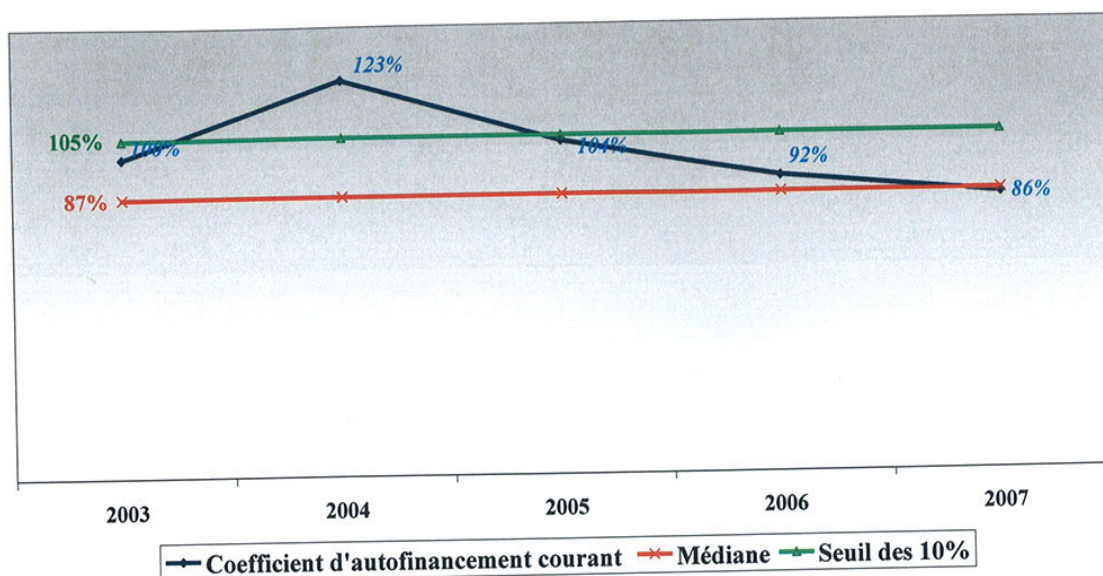


Enfin, il convient de souligner que l'encours de la dette ne présente pas une structure favorables dans la mesure où 76,6% a une durée résiduelle supérieure à 15 ans (43,9% supérieure à 20 ans)

Encours 31/12/2007 suivant durée résiduelle (en années)



Couverture des charges et des remboursements de dettes par les produits



REMARQUE

Comme nous l'avons vu tout au long de cette analyse, l'importance des opérations du budget annexe du lotissement communal de DOMENOVES impacte de façon non négligeable le budget de la collectivité principale.

Dans le cas où le résultat de ces opérations est économiquement et financièrement florissant, on assiste à une embellie de la situation financière de la commune, dans le cas inverse, elle se retrouve prisonnière d'une situation qu'elle ne maîtrise pas.

*

FRONTIGNAN le 15 juillet 2008

Le Trésorier Principal



Hervé BOUQUIER