



# Histoire des Gares





plusieurs compagnies privées

**LA S.N.C.F**  
 Société anonyme d'économie mixte  
 51% des parts => ETAT  
 49% des parts => COMPAGNIES PRIVEES

**La SNCF**  
 EPIC  
 100% des parts => ETAT



première concession  
 ligne Saint-Étienne-  
 Andrézieux (23 km)

Plan Freycinet



Mise en service  
 de la dernière  
 ligne  
 TGV Est



# Quelques détails pour les passionnés

- **1814**, l'ingénieur en chef des mines Pierre Michel Moisson-Desroches adresse à Napoléon un mémoire intitulé : *Sur la possibilité d'abrèger les distances en sillonnant l'empire de sept grandes voies ferrées*.
- **1823**, 1° concession d'une ligne de chemin de fer en France par ordonnance du roi Louis XVIII - ligne Saint-Étienne-Andrézieux, (23 km) Traction des wagons réalisée par des chevaux.
- **1826**, concession aux frères Sequin de la ligne Saint-Étienne-Lyon (58 km) - 1° ligne de voyageurs payants, en concurrence directe avec le canal de Givors à Rive-de-Gier.
- **1837**, inauguration de la ligne de Paris à Saint-Germain-en-Laye (18 km) - parcourue en 25 min construite par l'ingénieur Eugène Flachat.
- **1838**, Baptiste Alexis Victor Legrand trace le réseau grandes lignes en étoile centrée sur Paris, connu sous le nom d'Étoile de Legrand, similaire au réseau routier du XVIIIe siècle, et qui influença fortement la géographie économique et sociale de la France.
- **1841**, inauguration de la ligne Strasbourg-Bâle (140 km) 1° ligne internationale européenne, construite et exploitée par Nicolas Koechlin.





# Quelques détails pour les passionnés

- **11 juin 1842**, « Charte » des chemins de fer - la loi relative à l'établissement des grandes lignes de chemins de fer, fixant le régime des chemins de fer en France, crée un modèle original de partenariat public-privé
- **1878**, Nationalisation des réseaux ferroviaires des Charentes (naissance du réseau de l'Etat).
- **17 juillet 1879**, Adoption du plan Freycinet qui prévoit un programme de travaux destiné à porter le réseau ferré d'intérêt général de 29 600 Km environ à 38 300 Km, Ce plan qui devait permettre de desservir toutes les sous-préfectures fut quasiment achevé en **1914**.
- **Entre 1852 et 1857**, concessions 6 grandes compagnies :
  - Compagnie de Paris-Lyon-Méditerranée,
  - Compagnie Paris - Orléans,
  - Compagnie du Midi,
  - Compagnie du Nord,
  - Compagnie de l'Est,
  - Compagnie de l'Ouest
- **5 juin 1883** - Le train destiné à relier Paris à Istanbul, en passant par Munich, Vienne et Belgrade, est inauguré sous le nom d'Orient-Express. Ce train, le plus luxueux d'Europe, est équipé de wagons-lits, de salons et d'un restaurant de haute gastronomie. Il met environ trois jours pour faire les 3 186 kilomètres de voyage
- **1900** Ouverture ligne Orsay-Austerlitz – 1<sup>o</sup> ligne électrifiée.



# 1 janvier 1938 Création de la SNCF

Suite au protocole d'accord signé le 31 août 1937 entre l'Etat et les 5 grandes compagnies de chemin de fer, la Société Nationale de Chemin de Fer est officiellement constituée.

L'Etat est actionnaire à 51% et les compagnies privées (Nord, Est, Paris-Orléans, Paris-Lyon-Méditerranée et Midi) à 49 %.

Ces dernières ont pour mission d'apporter les lignes et le matériel nécessaires au réseau ferré. Le président de la Cour des comptes, M. Guinand, est nommé président de la SNCF.



## Les Pereire et Nagelmackers, promoteurs du transport ferroviaire et du réseau hôtelier parisien - 1855-1900

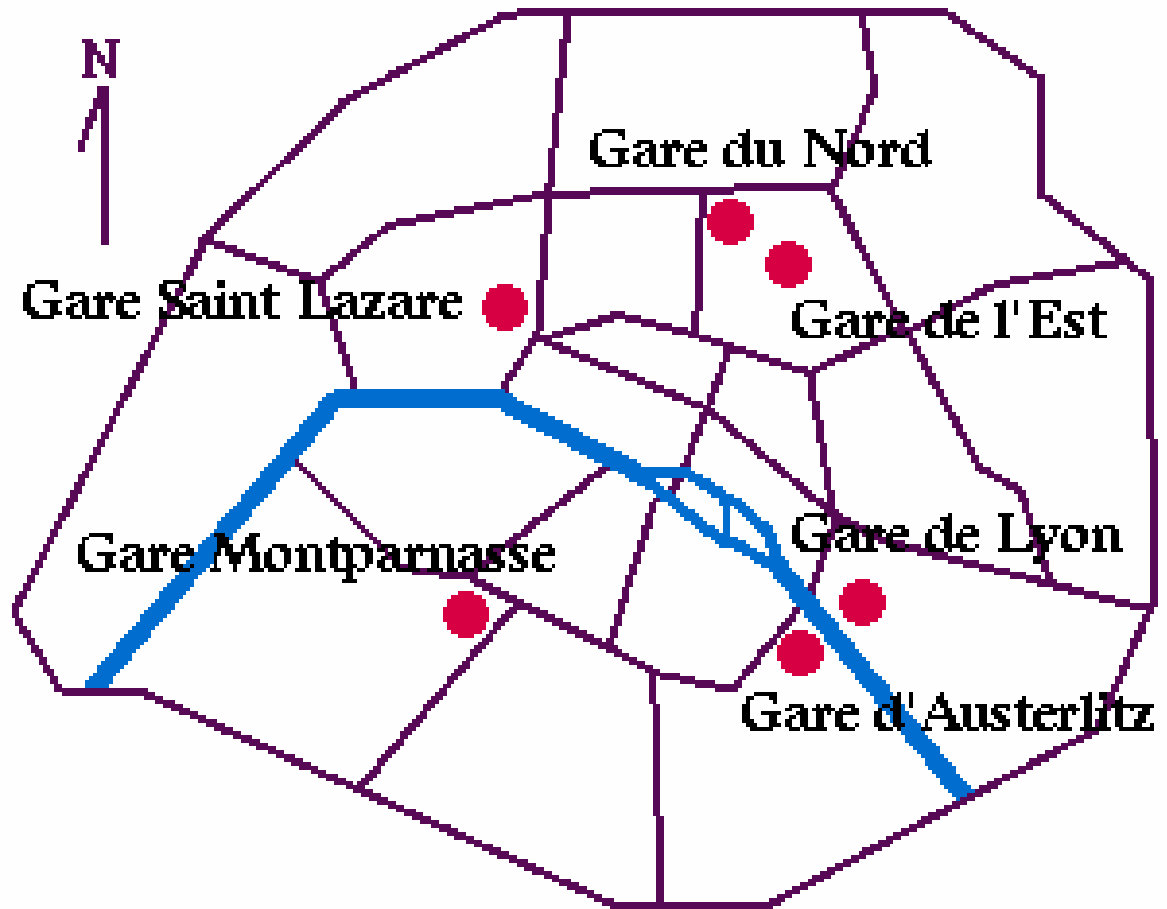


Les frères Péreire



- Dès le milieu du XIXe siècle, l'essor du chemin de fer induit le développement de structures d'accueil pour l'élite voyageuse.
- Promoteurs du réseau ferroviaire français, les frères Pereire se préoccupent de l'hébergement des touristes, usagers du rail. Leur système de construction et de gestion d'un réseau hôtelier perdure encore aujourd'hui.
- L'ingénieur belge Georges Nagelmackers, fondateur de la Compagnie internationale de Wagons-Lits, comprend vite aussi l'intérêt de retenir la clientèle dans des hôtels qu'il gère dans diverses villes du monde.

# Les gares de Paris





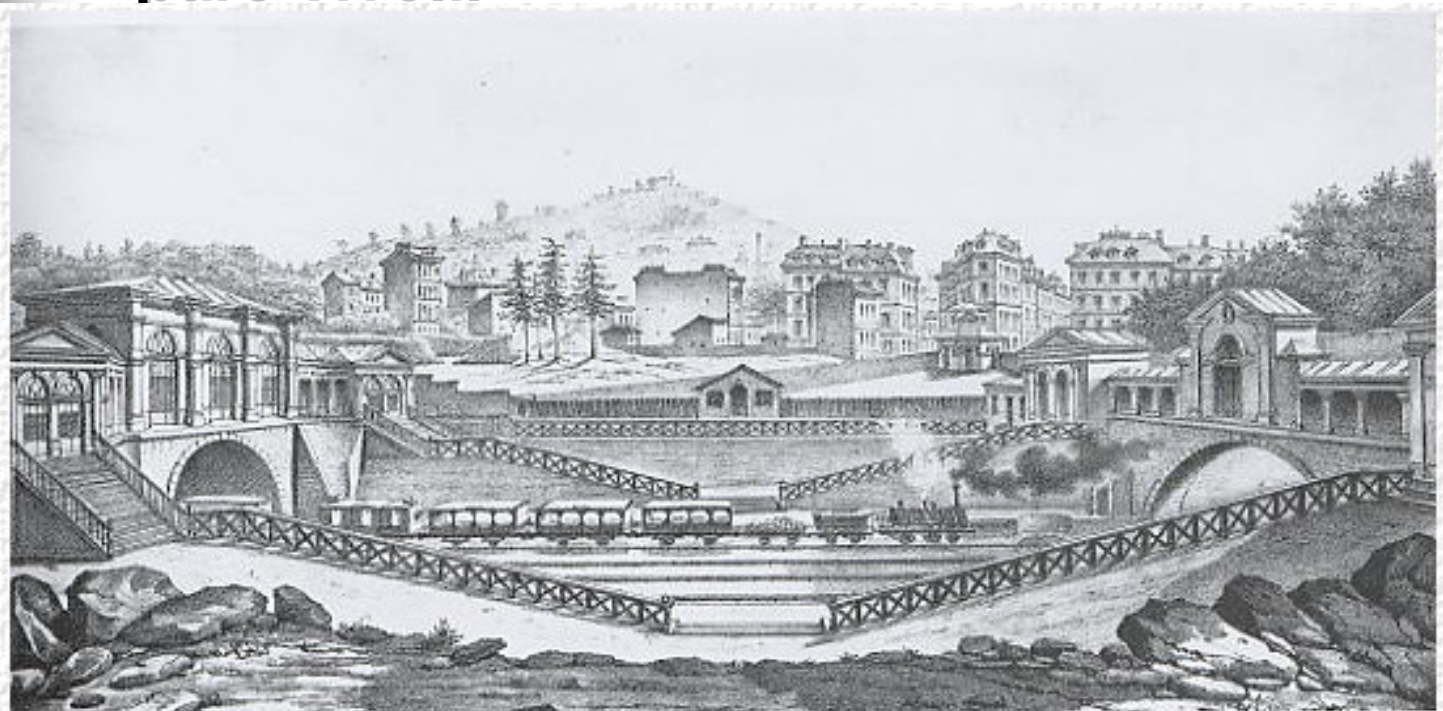
# GARE SAINT LAZARE







- En **1837** une première gare provisoire en bois, l'embarcadère de l'Ouest, fut édifée avec l'ouverture de la ligne de Paris à Saint-Germain sur la place de l'Europe, à l'emplacement de l'ancien parc Tivoli.



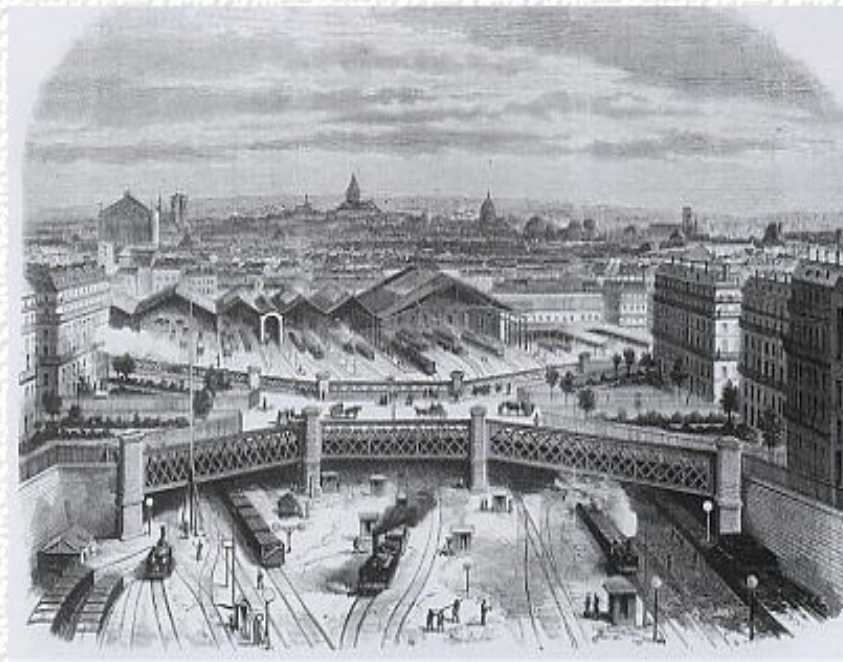
Embarcadère primitif de la ligne Paris \_ Saint Germain



- En 1841, une seconde gare provisoire, en maçonnerie, fut édiée rue de Stockholm, à cheval sur les voies et à l'embouchure du tunnel de l'Europe selon les plans de l'architecte Alfred Armand.
- La troisième gare fut construite sur le site actuel, par l'architecte Alfred Armand et l'ingénieur Eugène Flachet. Les travaux s'échelonnèrent de 1842 à 1853.



- En 1867, avec 25 millions de voyageurs par an, les extensions effectuées permettent de parler d'une quatrième gare, inaugurée à l'occasion de l'exposition universelle, par Napoléon III accompagné de l'empereur d'Autriche et du tsar de Russie.



Dessin de *l'Illustration* vers 1868. Les différentes voies correspondent aux groupes de l'Ouest, de Versailles, d'Auteuil, d'Argenteuil, de Saint Germain et de Rouen (de droite à gauche)

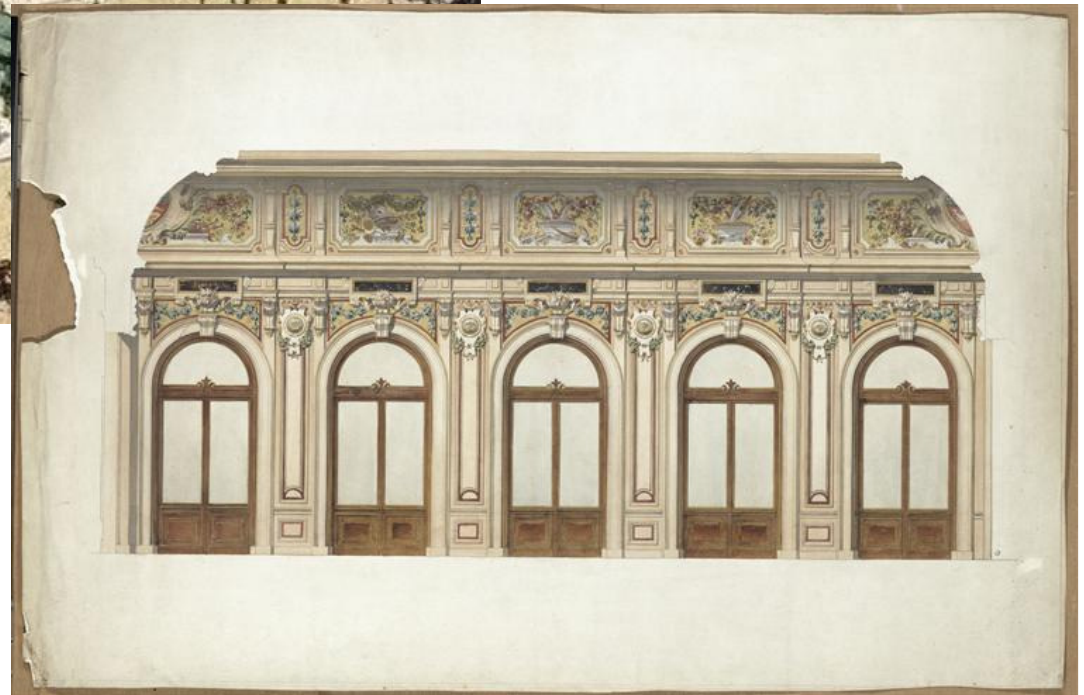
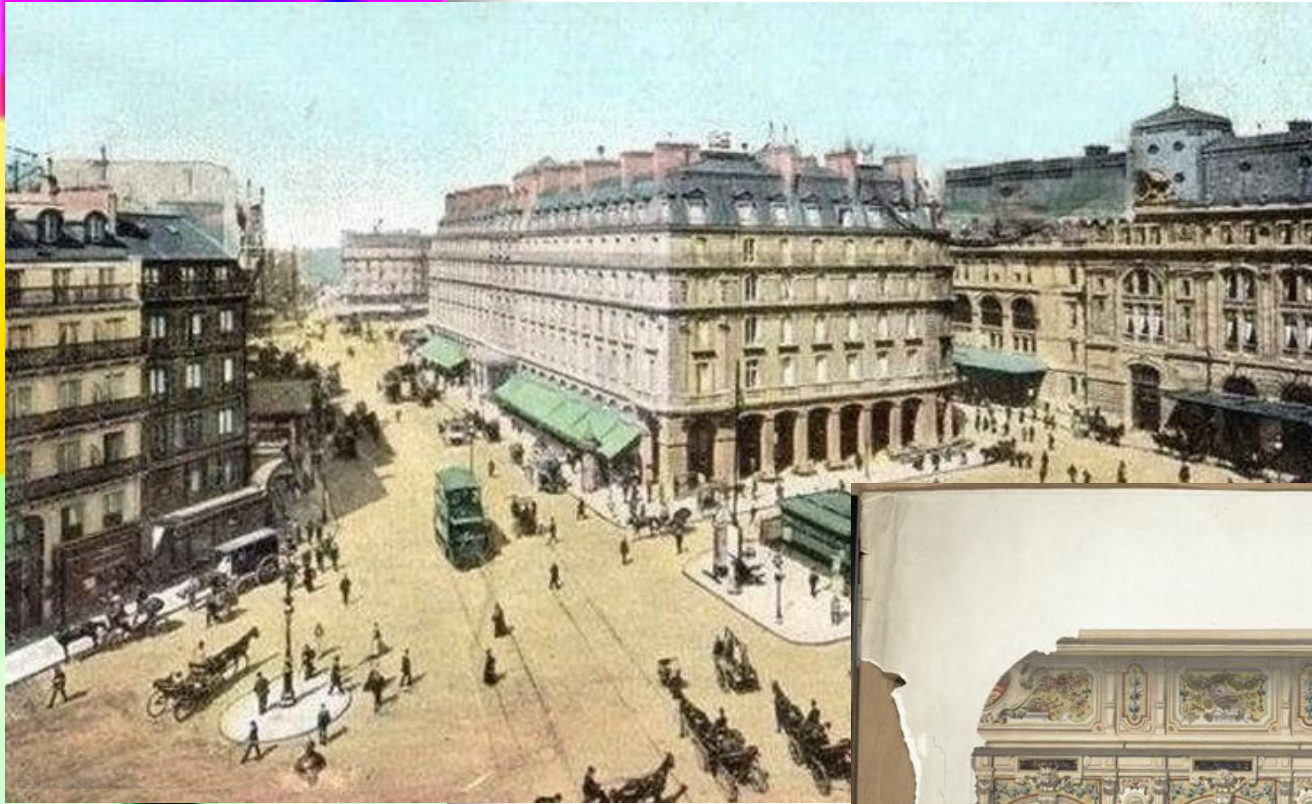


- En 1889, à l'occasion de l'exposition universelle, l'architecte Juste Lisch donna à la gare Saint-Lazare sa physionomie actuelle pour la Compagnie des chemins de fer de l'Ouest.





# Le Grand Hôtel Terminus





- Pour accueillir les riches visiteurs étrangers de l'Exposition Universelle de 1889, le même architecte Juste LISCH a bâti en 15 mois le Grand Hôtel Terminus – premier hôtel associé à une gare auquel il est relié par une passerelle.
- Equipé de l'électricité et du téléphone et décoré d'un mobilier provenant des Grands Magasins du Louvre, il était conçu pour offrir aux visiteurs le summum du confort, de la qualité et du luxe.
- A l'occasion du centenaire de l'hôtel, une restauration méticuleuse du foyer fut entreprise en 1989, maintenant classé monument historique d'importance nationale.





## PARIS - ARRESTATION D'EMILE HENRY

L'arrestation de l'anarchiste Emile Henry après la pose d'une bombe à l'hôtel "Terminus", rue Saint-Lazare, à Paris. Gravure de Plagnolle d'après Bertrand. "Le Petit Parisien", 25 février 1894.

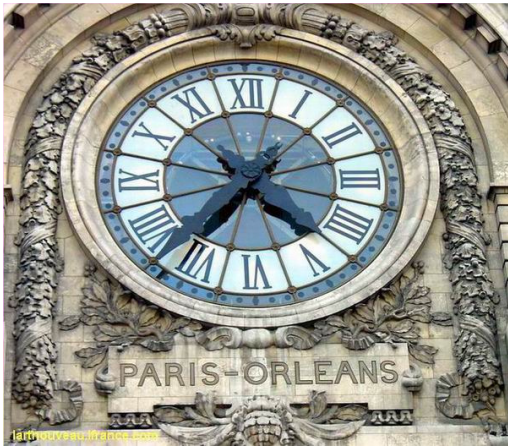
# GARE D'ORSAY



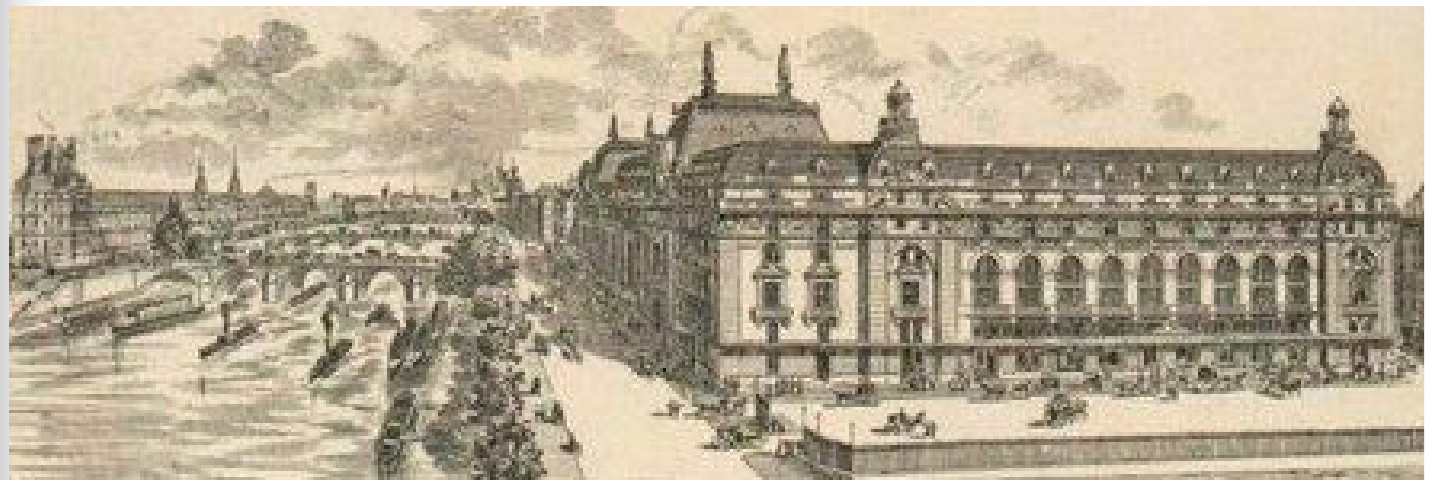




- **En 1897** La Compagnie des Chemins de fer d'Orléans se porte acquéreur auprès de l'Etat, d'un terrain situé sur le quai d'Orsay occupé par les ruines de l'ancienne Cour des Comptes incendiée lors de la Commune en 1871.
- Trois architectes de renom sont consultés et **Victor Laloux**, Grand Prix de Rome en 1878 et professeur d'architecture à l'Ecole des Beaux-Arts, remporte le concours.
- Bâtie en moins de 2 ans, la gare sera inaugurée le 14 juillet 1900. Elle desservira pendant plus de 40 ans le Sud-Ouest de la France avec plus de deux cents trains chaque jour.
- Elle sera la première conçue pour la traction électrique



- Victor Lanoux masque l'aspect industriel de la construction, à l'extérieur sous une pompeuse façade en pierre de style éclectique, et à l'intérieur par un second plafond garni de caissons de staff pour revêtir un aspect particulièrement confortable et luxueux, en accord avec la beauté du site et l'élégance du quartier.
- Le pignon métallique du grand hall des machines caché par la façade de l'hôtel terminus accolé à la gare, qui déploiera ses salons et 370 chambres.

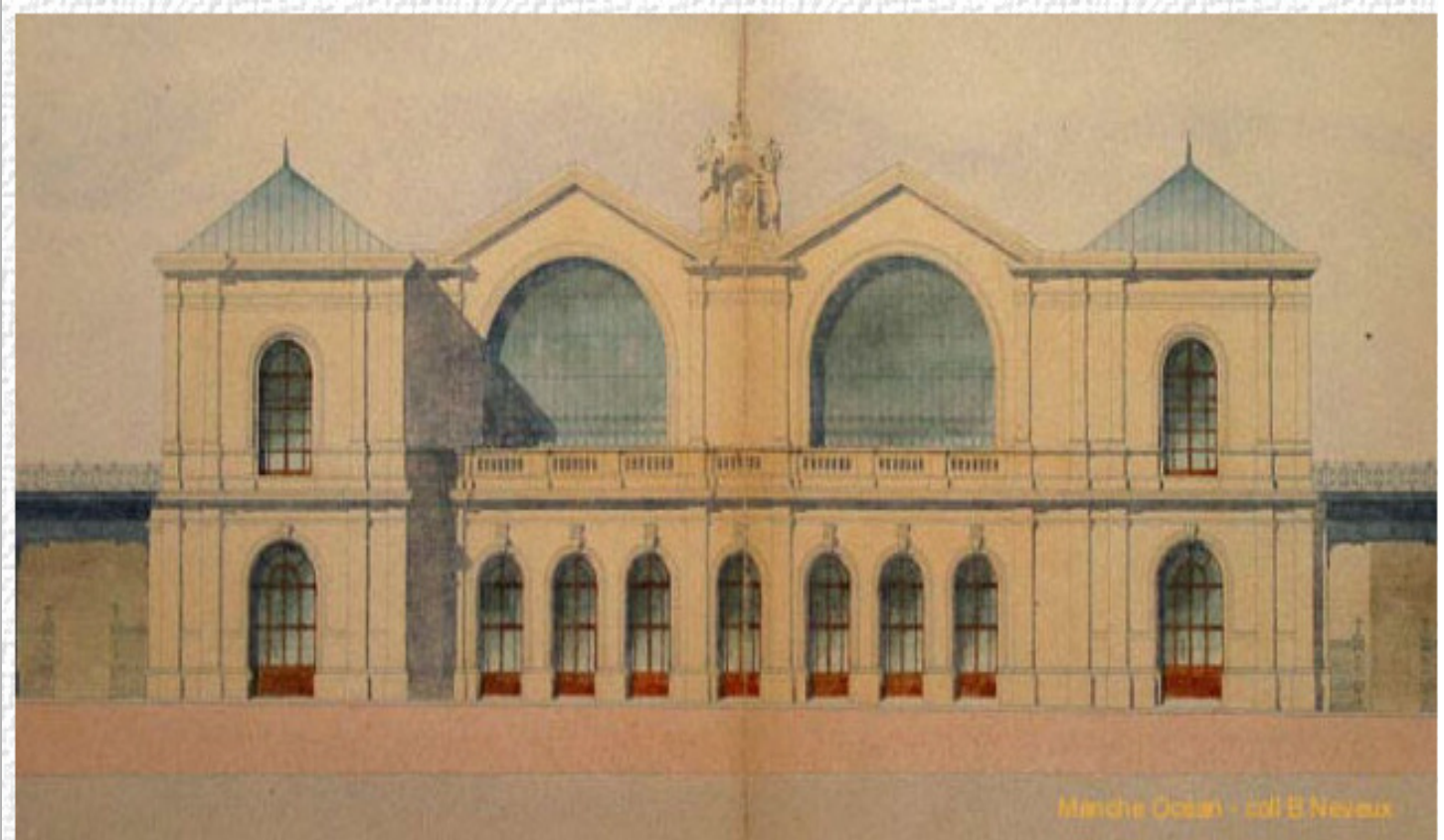






- **L'électrification des lignes, a permis de faire circuler des trains plus longs, rendant ainsi les quais de la gare trop courts, le trafic grandes lignes cessera en novembre 1939.**
- **L'interruption du trafic des trains de banlieue, remplacés par le RER, entraînera la fermeture définitive des lignes.**
- **Abandonné par la SNCF, le monument accueillera le théâtre de la compagnie Renault-Barrault, puis la salle des ventes aux enchères durant la reconstruction de l'hôtel Drouot en 1974.**
- **En 1973, sous le gouvernement de Georges Pompidou, l'idée de la création d'un musée consacré aux arts de la seconde moitié du XIXème siècle, voit le jour .**
- **En 1978 le président Giscard d'Estaing, créera un Etablissement Public pour mener à bien l'opération.**
- **En 1980, l'architecture intérieure et l'aménagement muséographique seront confiés, à l'architecte italienne Gae Aulenti.**
- **Le musée sera inauguré le 1er décembre 1986 par le Président François Mitterrand, au terme de six années de travaux.**

# GARE MONTPARNASSE



Plan de la façade de la gare Montparnasse après ajout des terrasses (coll B.Neveux)



- La première s'appelait gare de l'Ouest, construite en 1840, elle était située sur l'emplacement actuel de la tour Montparnasse. Dès l'origine, la ligne de Paris à Versailles pose un problème puisque il y a un tracé sur chaque rive de la Seine et 2 compagnies qui vont s'opposer.

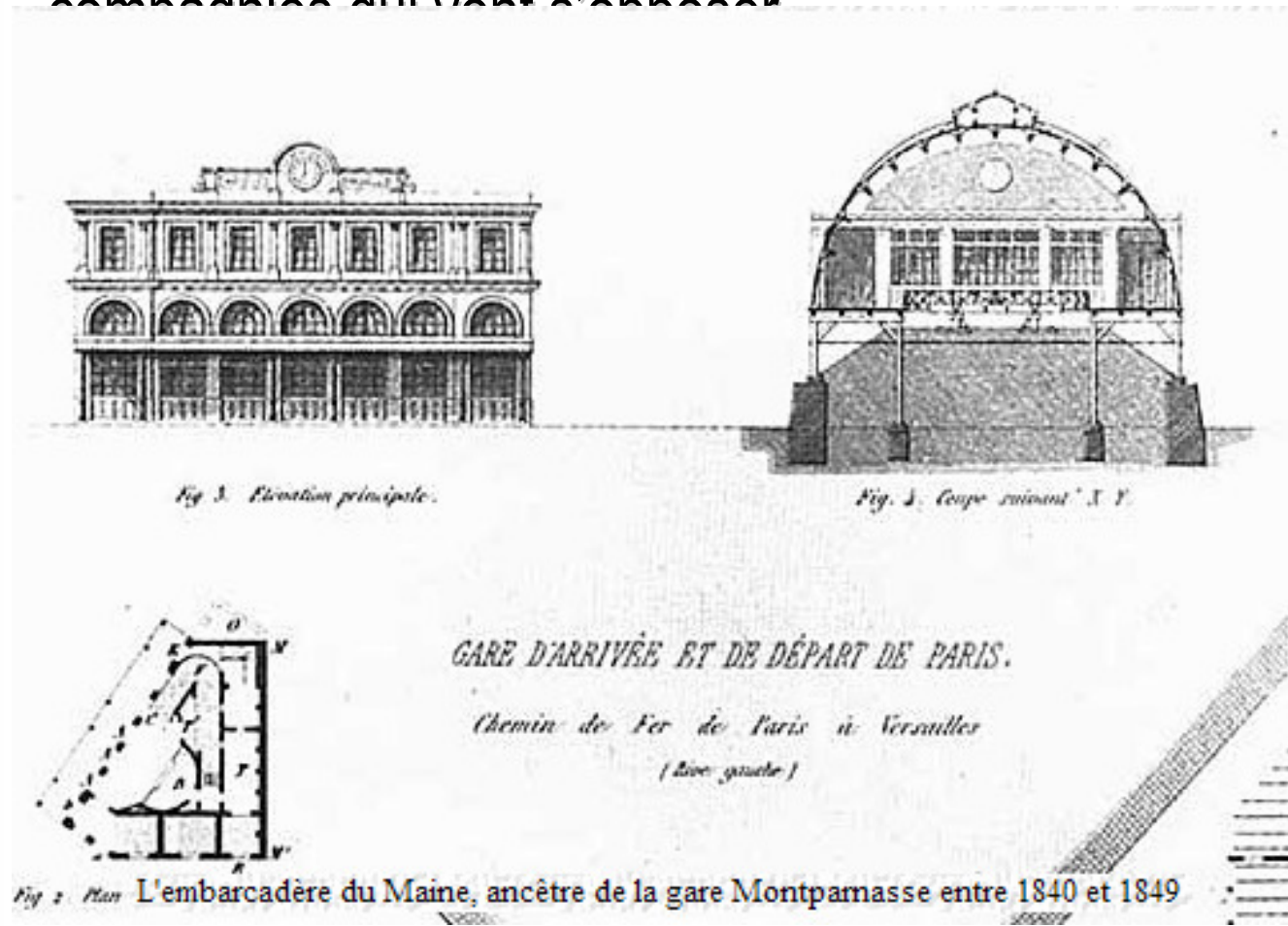


Fig. 2. Plan L'embarcadère du Maine, ancêtre de la gare Montparnasse entre 1840 et 1849





Fulgence Bienvenüe, devant l'entrée de la station Monceau.



- Le trafic s'intensifiant, une seconde gare plus grande fut construite en 1852, exactement à la même place. Elle a été construite par Victor Lenoir, sous la direction de l'ingénieur Baude.
- Cette gare desservait l'Ouest Bretagne et Normandie. Tous les trains passaient par Versailles rive-gauche.
- C'est là aussi que débarqua en 1868 un Breton nommé Fulgence Bienvenüe, né à Uzel, ingénieur des Ponts et Chaussées considéré comme le père du métro parisien.

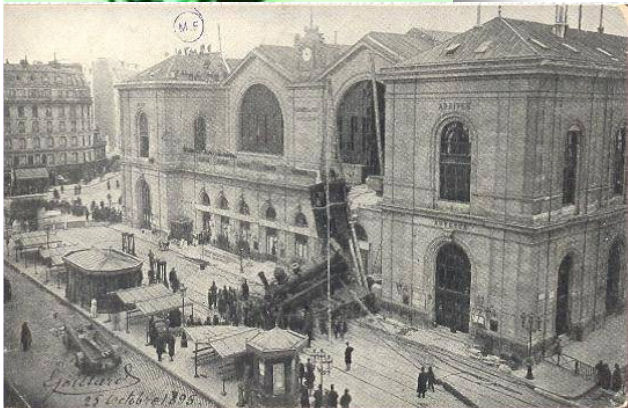
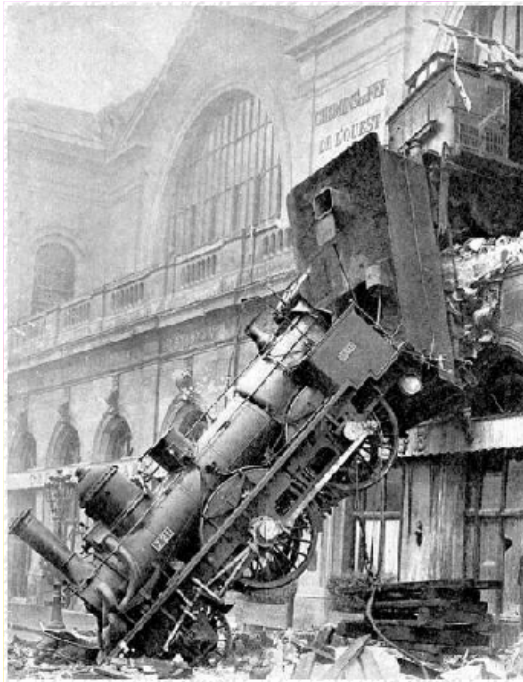






- Dès 1934, la SNCF constatait que la " vieille gare " ne répondait plus aux besoins du trafic.
- En 1969 la nouvelle gare glaciale, invisible et banale perd son âme et sa personnalité. Aujourd'hui encore malgré les efforts et les travaux d'aménagement son environnement reste désastreux.
- gare fut rénovée pour l'arrivée du TGV en 1987 par l'équipe de Jean-Marie Duthilleul, sa façade bénéficiant d'une arche de verre.





- Le 22 octobre 1895, eut lieu un accident hors du commun : Le Granville - Paris composé de douze wagons transportant 131 passagers approchait de la gare Montparnasse. Deux fourgons à bagages et un fourgon postal étaient couplés à la locomotive.
- Le train, conduit par un cheminot d'expérience était parti avec un peu de retard, souhaitant arriver à l'heure à Montparnasse Guillaume-Marie Pellerin n'a pas ralenti suffisamment tôt.
- Le chef de train Albert Mariette a essayé en vain d'actionner le frein d'urgence Westinghouse.
- La vitesse et le poids du train font que le convoi écrase les heurtoirs, traverse la gare, la terrasse, défonce le mur de façade.
- La locomotive tombe sur la station de tramways située 10m en contrebas tuant la marchande du kiosque à journaux installé devant la gare et blessant gravement cinq passagers du train.



# GARE INVALIDES





- Cette gare est construite en 1867 par la compagnie de l'Ouest pour désengorger le trafic Banlieue de Montparnasse
- **Juste LISCH** imagine un bâtiment ayant l'aspect de l'orangerie d'un château pour respecter la perspective prestigieuse des Invalides.







- Les voies sont construites sous dalle, pour éviter les dégagements de fumée, la compagnie utilise des locomoteurs pneumatiques peu performantes, vite remplacées en 1910 par des locomoteurs électriques.
- En 1948, le bâtiment voyageur est transformé en aéroport à destination d'Orly et en 1979, la gare des invalides revoit passer les trains à l'occasion de la mise en service de la ligne C du RER.



# GARE D'AUSTERLITZ





# Histoire de la gare

- **En 1838**, la concession d'une ligne de chemin de fer Paris-Orléans est accordée. La ligne ne sera fonctionnelle qu'en 1843.
- On doit la gare actuelle qui date de 1869 à l'architecte **Pierre-Louis Renaud**, elle dessert le Sud-Ouest de la France et la péninsule ibérique
- La fameuse halle en fer de 280 mètres de long a une portée record pour l'époque de 52 mètres. Le décor est sobre, 2 statues allégoriques, drapées à l'antique, dues à Elias Robert et représentant l'Agriculture et l'Industrie décorent la façade), la pierre d'habillage souligne le rythme de l'ossature.
- La Gare d'Austerlitz fut, pendant le siège de **Paris** en 1870, atelier de fabrication de montgolfières



# GARE

## Du Champs de Mars





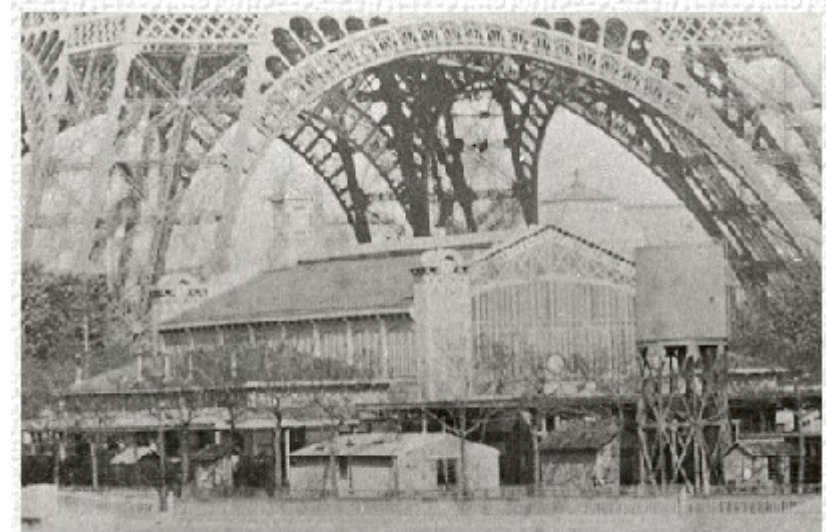


- La première gare date de 1867
- Une nouvelle gare est construite en 1878 par Juste Lisch (le bâtiment sera remonté à Bois-Colombes en 1897 et existe toujours)
- Une grande gare, avec 20 voies et 10 quais est construite en 1900
- Après l'exposition universelle, le trafic est fermé aux voyageurs, et la gare sert essentiellement pour le transport du charbon

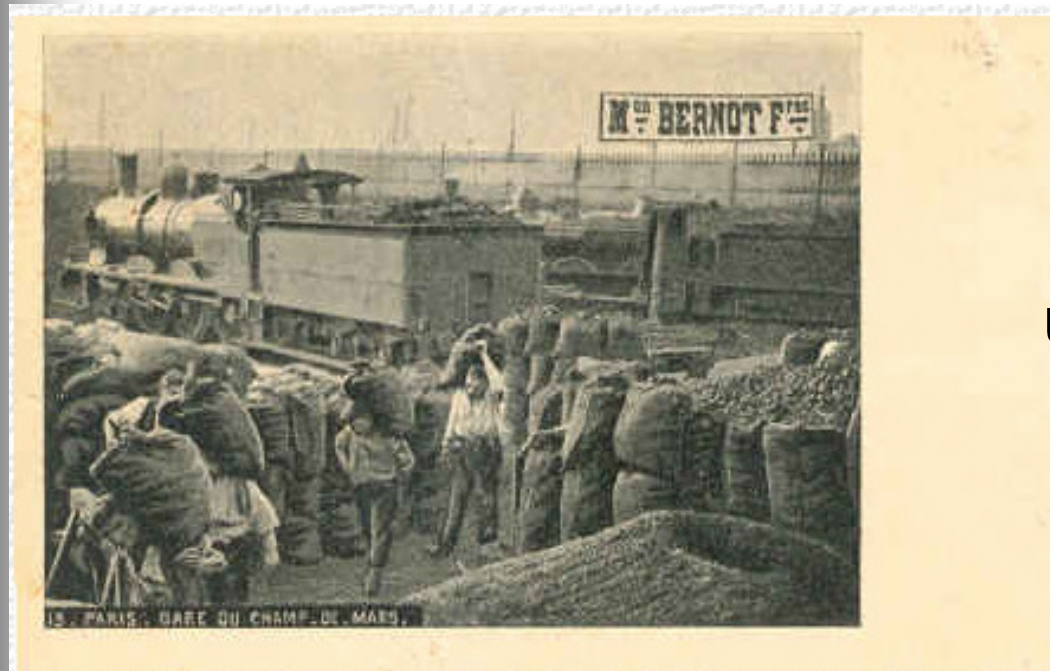




Pendant  
l'exposition  
universelle de  
1900



La gare au pied de la tour Eiffel (coll part.)



Manutention du charbon au Champ de Mars

Après  
l'exposition  
universelle de  
1900



- État actuel de la gare de 1878 démontée en 1937 et transférée à Asnières. En cours de classement monument historique



# Gares disparues ou inexploitées

- Gare de la Bastille sur l'ancienne ligne de Vincennes, à l'emplacement de l'actuel Opéra Bastille
- gare de Reuilly sur l'ancienne ligne de Vincennes, utilisée par une association
- gare d'Orsay, reconverte en Musée d'Orsay pour sa partie haute
- gare de Paris-Bestiaux, désaffectée
- gare de Paris-Gobelins, ancienne gare de marchandises, sous la dalle des olympiades, visible depuis le sud de la rue Nationale
- gare de La Glacière-Gentilly
- gare de Grenelle-marchandises
- gare du Champ de Mars de l'Exposition universelle de 1878. Sensiblement à son emplacement se trouve désormais la Gare du Champ de Mars - Tour Eiffel. Le bâtiment voyageurs de la gare du Champ de mars, déplacé en 1897 à Asnières (gare des Carbonnets) est menacé de ruine bien qu'inscrit depuis 1985 à l'inventaire supplémentaire des monuments historiques).
- gare des Invalides encore visible aujourd'hui et reprise en sous sol par le RER C , le bâtiment voyageur en est toujours en surface et est utilisé par Air france .
- gare de Bel-Air Ceinture ancienne gare de jonction entre le réseau de ceinture et la ligne de Vincennes. Aujourd'hui détruite .





- Petite devinette .....
- Qu'elle est cette gare ?
- Où est –Elle?





- À suivre les gares du Nord, Gare de l'Est, .....